

Bedienungsanleitung

Elektrisches – Multifunktions – Stanzgerät

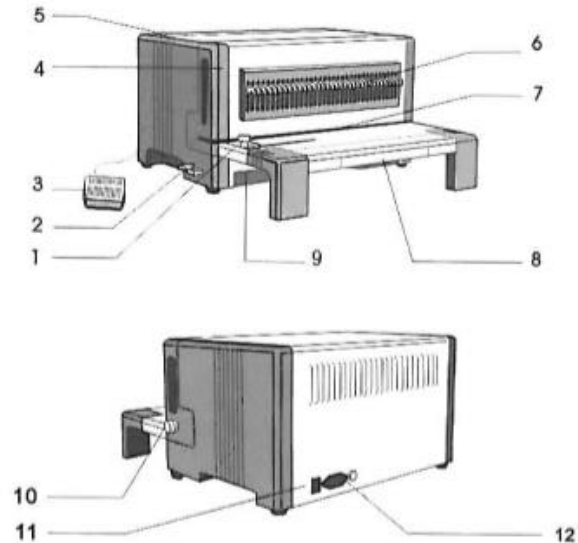
D600



Problemlösung

1. Fußschalter wird betätigt, aber Gerät stanz nicht.
Überprüfen Sie das Stromkabel, den An/Aus Schalter, die Betriebslampe sowie die Sicherung.
2. Das Gerät stoppt während des Stanzvorgangs.
Schalten Sie das Gerät sofort aus. Wenn das Gerät ununterbrochen 3 Stunden stark beansprucht wird, kann der Motor zu warm werden und entwickelt nicht genug Kraft zum Stanzen. Lassen Sie das Gerät für 20min abkühlen. Beachten Sie die weiteren Hinweise:
Schalten Sie einige Stanzstempel aus, betätigen den Fußschalter bis das Stanzwerkzeug in Ausgangsposition ist. Anschließend entnehmen Sie das Papier und betätigen den Fußschalter erneut. Das Gerät kalibriert sich selbstständig und es kann nach der Abkühlphase weiter gestanzt werden.

1. Beschreibung



- | | |
|-------------------------------|--------------------------------|
| 1. Seitenanschlag | 7. Papiereinschub |
| 2. Werkzeugverriegelung | 8. Papierauflage |
| 3. Fußschalter | 9. Stanzabfallbehälter |
| 4. Stanzwerkzeug | 10. Einstellrad für Stanztiefe |
| 5. Betriebslampe | 11. An/Aus Schalter |
| 6. Ausschaltbare Stanzstempel | 12. Sicherung |

2. Lieferumfang

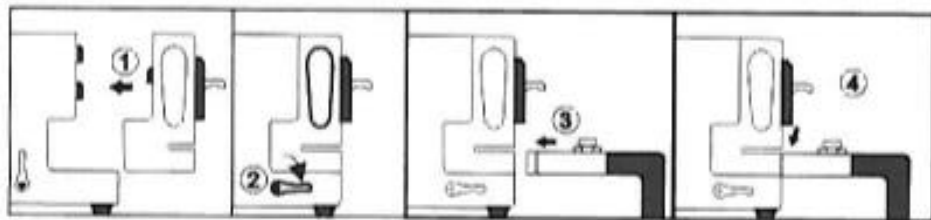
- Stanzgerät D600 – 1 Stück (Stanzwerkzeuge sind als Zubehör erhältlich)
- Sicherung – 1 Stück
- Stromkabel – 1 Stück
- Bedienungsanleitung – 1 Stück

3. Eigenschaften

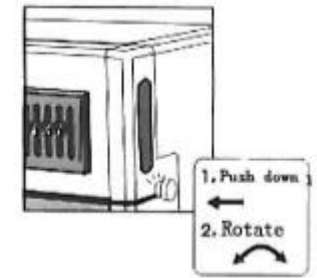
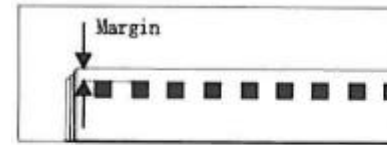
1. Verschiedene Stanzwerkzeuge ermöglichen eine Vielzahl an Stanzmöglichkeiten sowie die anschließende Bindemöglichkeit.
2. Stanzwerkzeuge für folgende Bindeverfahren:
 - 21 Löcher Plastikbindungen
 - 34 rund / eckig Drahtbindungen 3:1 Teilung
 - 23 rund / eckig Drahtbindungen 2:1 Teilung
 - 49 rund Coilbindung, 6mm Teilung
 - 59 rund Coilbindung, 6mm Teilung
- Die Lochanzahl in der oberen Liste bezieht sich auf die lange Seite eines A4 Blattformat.

3. Inbetriebnahme und einsetzen eines Werkzeug

- Die Maschine verfügt über ein „Heavy-Duty Design“, der Arbeitstisch sollte daher stabil sein, und schwere Lasten halten können.
- Sollte kein Stanzwerkzeug eingelegt sein, folgen Sie der Anleitung:



②



6. Bevor Sie mit dem Stanzvorgang beginnen, testen Sie mit einem Stapel Musterblätter ob der Stanzvorgang und die Einstellungen korrekt ist.

1. Legen Sie das Papier ein und stellen den Seitenanschlag sowie die Stanztiefe ein. Achten Sie darauf nicht zu viel Blätter zu stanzen, da die Löcher sonst unsauber gestanzt werden.
2. Bei einem Defekt wenden Sie sich bitte an Ihren Händler.
3. Betätigen Sie den Fußschalter um den Stanzvorgang zu starten.
4. Nach beenden des Stanzvorgangs, entnehmen Sie die Blätter.

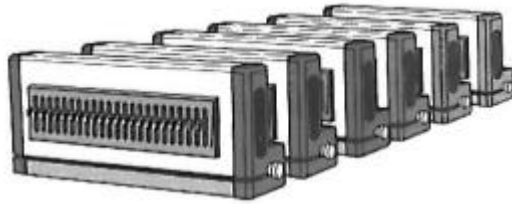
- Spezial Papiergröße

1. Papier welches größer als A4 ist, sollte zweimal gestanzt werden. Achten Sie auf den Seitenanschlag und schalten Sie ggf. Stanzstempel aus.
2. Bei Papier welches kleiner als A4 ist, sollten Sie darauf achten, dass die Kanten nicht umgeknickt sind und der Abstand der Stanzstempel passt, da es sonst bei dem späteren Bindevorgang zu Problemen kommen kann.

- Binden

Siehe Bedienungsanleitung für S600.

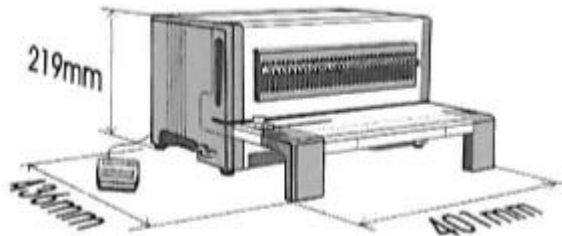
⑦



- Stanztiefe 2mm/4mm/6mm/8mm
- Netto Gewicht 22kg
- Spannung 110/220V 50/60Hz
- Stanzstärke 25 Blatt (70-80g) bei allen Werkzeugen
Cardbord < 3mm pro Stanzung
PVC Cover < 1mm pro Stanzung

Werkzeug	Beschreibung	Stanz-löcher	Teilung	Lochmaße
D600W-A21	Lochung für 21 Ringe	21	21 Ringe	3x8mm
D600W-A23	Lochung für 23 Ringe	23	2:1	5x5mm
D600W-A23R	Lochung für 23 Ringe, rund	23	2:1	5mm
D600W-A34	Lochung für 34 Ringe	34	3:1	4x4mm
D600W-A34M	Lochung für 34 Ringe, mit Daumloch	34	3:1	4x4mm
D600W-A34R	Lochung für 34 Ringe, rund	34	3:1	4mm
D600W-A34Y	Lochung für 34 Ringe, rund mit Daumloch	34	3:1	4mm
D600W-A49	Lochung für 49 Ringe Coilbind	49	49' Coilbind	4mm
D600W-A59	Lochung für 59 Ringe Coilbind	59	59' Coilbind	4mm

6. Abmessung



④

7. Hinweis

- Lesen Sie die Bedienungsanleitung sorgfältig, und beachten die Hinweise
- Bitte achten Sie auf den Aufkleber mit der Seriennummer, welcher sich auf der Geräterückseite befindet. Sollte dieser nicht vorhanden oder beschädigt sein, kontaktieren Sie den Verkäufer und bitten um Ersatz, da eventuelle Garantieansprüche nicht geltend gemacht werden können.
- Das Gewicht der Maschine beträgt 30kg. Seien Sie vorsichtig bei dem Umgang mit dem Gerät und achten Sie auf einen stabilen Tisch.
- Halten Sie das Gerät fern von Wasser und Feuchtigkeit.
- Es ist verboten harte Materialien wie Metall o.ä. zu stanzen. Bei PVC Cover ist eine max. Stärke von 1,0mm erlaubt. Schäden die durch stanzen von falschem Material entstehen, sind kein Garantieanspruch.
- Das Gerät muss nach 3 Stunden durchgehender Beanspruchung für 20 Minuten ausgeschaltet werden, um ein überhitzen des Motors zu verhindern.
- Vor dem Serien-Stanzvorgang, testen Sie anhand einer Musterauflage ob Stanztiefe und Stanzung in Ordnung sind.
- Der Stanzabfallbehälter muss regelmäßig geleert werden, um einen Stau zu vermeiden.
- Schalten Sie das Gerät aus, wenn Sie es nicht benutzen
- Im Fall eines Defekts, kontaktieren Sie den Verkäufer.

⑤

8. Anwendung

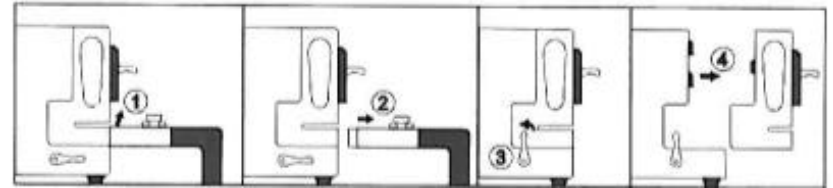
- Vor dem Stanzen
 1. Legen Sie das benötigte Werkzeug ein
 2. Stellen Sie sicher das die Verriegelung für das Werkzeug geschlossen ist.
 3. Halten Sie das Blatt zum Stanzen bereit.
 4. Stellen Sie den Seitenanschlag ein, und vermeiden das umknicken der Blattecken. Zur Orientierung ist das A4 Format am Seitenanschlag markiert. Achten Sie darauf das die Blätter plan aufeinander liegen.



Sollte das Stanzergebnis der rechten Zeichnung entsprechen, deaktivieren Sie den letzten Stanzstempel. Verwenden Sie ein Werkzeug zum Stanzen von 35 Löchern, deaktivieren Sie den ersten Stanzstempel von rechts, um im A4 Format zu stanzen.

5. Drücken Sie den Stanztiefenschalter nach unten um eine Stanztiefe von 2/4/6/8mm zu wählen (siehe Aufdruck).

1. Legen Sie das benötigte Werkzeug ein.
 2. Schließen Sie den Sicherheitsverschluss für das Werkzeug.
 3. Verbinden Sie den Papieraufagetisch mit dem Gerät.
 4. Verbinden Sie den Papieraufagetisch wie abgebildet mit dem Gerät.
- Wenn das Gerät bewegt, der Stanzabfallbehälter geleert oder das Werkzeug gewechselt wird, entfernen Sie immer den Papieraufagetisch zuerst.:



1. Heben Sie den Papieraufagetisch an der vorderen Ecke an.
2. Entnehmen Sie den Papieraufagetisch.
3. Öffnen Sie den Sicherheitsverschluss für das Werkzeug
4. Entnehmen Sie das Werkzeug

8. Anwendung

- Wir bieten 9 verschiedene Stanzwerkzeuge als Zubehör an
- Wenn das Werkzeug nicht mehr korrekt stanzt, kontaktieren Sie uns.